

Încrengătura Myxomycota

În încrengătura **Myxomycota** sunt incluse clasele **Dictyosteliomycetes**, **Myxomycetes** și **Protosteliomycetes**. Acestea cuprind ciupercile care au aparatul vegetativ de tip plasmodiu. În clasa **Myxomycetes** se găsesc 5 ordine, precum **Echinosteliales**, **Liceales**, **Physarales**, **Stemonitales** și **Trichiales** (Kirk și colab., 2001). Speciile *Trichia varia*, *Fuligo septica* și *Stemonitis fusca* sunt saprofite și aparțin ordinelor **Trichiales**, **Physarales** și **Stemonitales** (Tab. 1).

Tabelul 1

Ciuperci Protozoa

(după: Kirk și colab., 2001; www.indexfungorum.org/Names/Names.asp)

Încrengătura	Clasa	Ordinul	Genul
Myxomycota	Myxomycetes	Stemonitales	<i>Stemonitis</i>
		Physarales	<i>Fuligo</i>
		Trichiales	<i>Trichia</i>
Plasmodio-phoromycota	Plasmodiophoromycetes	Plasmodiophorales	<i>Plasmodiophora</i> <i>Spongospora</i>

Trichia varia

Specia *Trichia varia* (fam. **Trichiaceae**, ord. **Trichiales**; tab. 1) are plasmodiul galben, iar corpurile sporifere (sporocarpii) de culoare portocalie și formă sferică, de 0,5-1,0 mm diametru (Fig. 15).

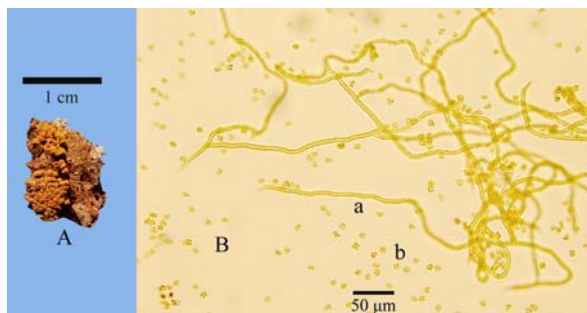


Fig. 15. *Trichia varia*:

- A. sporocarp; B. imagine (la microscop optic) cu porțiuni din sporocarp: a. elatere; b. mixospori.

Sporocarpii sunt acoperiți de peridie (înveliș extern), sub care se află elatere (filamente subțiri cu îngroșări dublu spiralate) și mixospori (spori poligonali cu episporul echinulat) ± sferici, de 10-16 µm (Fig. 16). Totalitatea elaterelor dintr-un sporocarp formează capilițiul.

Această specie trăiește saprofit pe trunchiuri și ramuri de copaci.



Fig. 16. *Trichia varia*:

- imagine (la microscop optic) cu porțiuni din sporocarp: a. elatere; b. mixospori.

Stemonitis fusca

Specia *Stemonitis fusca* (fam. **Stemonidaceae**, ord. **Stemonitales**; tab. 1) are plasmodiul de culoare brună și corpurile sporifere (de 2-3 cm lungime) cilindrice, susținute de un pedicel brun-închis (Fig. 17). Corpurile sporifere sunt acoperite de o peridie de culoare brun-închis, sub care se găsesc capilițiul reticulat și mixospori. Capilițiul este format din elatere care sunt împletite caracteristic, ca o rețea. În ochiurile rețelei se găsesc mixospori sferici (4-9 μm), echinulați. Pedicelul se continuă în interiorul corpului sporifer cu un ax denumit columelă (Fig. 17). Această specie trăiește saprofit pe trunchiuri și ramuri de copaci.

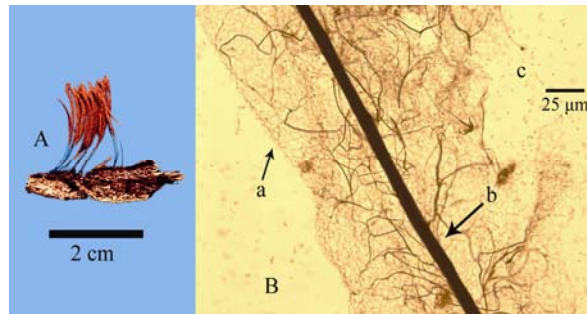


Fig. 17. *Stemonitis fusca*:
A. sporocarpi; B. a. capilițiu reticulat; b. columelă; c. mixospori.

Fuligo septica

Specia *Fuligo septica* (fam. **Physaraceae**, ord. **Physarales**; tab. 1) are plasmodiul mare (de câțiva zeci de cm) și formează prin fragmentare corpuri sporifere sesile, unite, acoperite cu o peridie comună, strălucitoare. La *Fuligo septica* (Fig. 18), etaliile (gr. aethalus = scrum) formate din corpuri sporifere au culori diferite (galbenă, roșcată etc.). În natură, se întâlnește pe lemnul ustensilelor din tăbăcării, pe rumeguș, pe plante etc. (Scagel și colab., 1984; Tănase, 2002).



Fig. 18. *Fuligo septica*:
plasmodiu cu corpuri sporifere.