

0,25%; **Dithane M45** 0,20%; **Oxiclorură de cupru** 0,40%), la intervale de 7-10 zile.

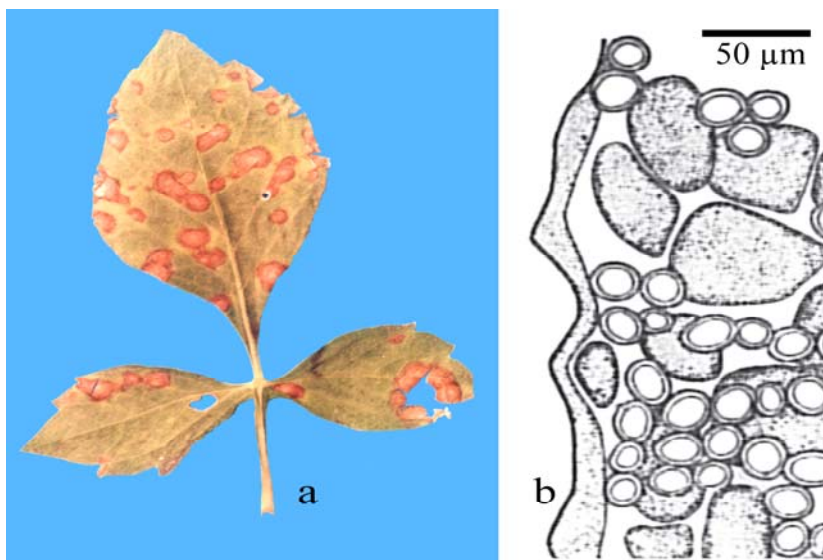


Fig. 176. *Entyloma dahliae*:
a. frunză atacată; b. teliospori în mezofil foliar.

8.9. *Cyclamen europaeum*

Ciclamen

Botrytis cinerea

Putregaiul (mucegaiul) cenuşiu la ciclamen

Simptome. Atacul se manifestă pe toate organele plantei (frunze, pedunculii florali, boboci și flori). Organele atacate se înmoaie, se brunifică și se acoperă cu un mucegai de culoare cenușie, format din conidiofori și conidii (Fig. 177).

În țara noastră, această specie a fost semnalată pe numeroase plante de cultură.

Agentul patogen. *Botrytis cinerea* (fam. **Sclerotiniaceae**, ord. **Helotiales**; tab. 10) are miceliul alcătuit din hife septate și ramificate, brune. Acest miceliu este ectofit, dar poate pătrunde în țesuturile gazdei până la

vasele conducătoare. Pe miceliu se diferențiază conidiofori lungi, bruni, septați și ramificați monopodial la partea superioară (Fig. 154). Ultimele ramificații ale conidioforului prezintă sterigme pe care se formează conidii ovoidale, unicelulare, colorate în brun, de 9-12 x 6,5-10 μm (Fig. 155). Caracterelor biologice ale speciei *Botrytis cinerea* au fost prezentate detaliat la trandafir.



Fig. 177. Atac de putregai cenușiu (*Botrytis cinerea*) la ciclamen.

Profilaxie și terapie. Pentru combaterea agentului patogen, se recomandă o serie de măsuri preventive, precum: adunarea și distrugerea frunzelor și florilor atacate; folosirea de soiuri rezistente în cultură; utilizarea la semănat numai a materialului sănătos.

În timpul perioadei de vegetație, se aplică tratamente foliare cu diferite fungicide (**Captan 50 WP** 0,20%; **Benlate 50 WP** 0,10 %; **Ronilan 50 WP** 0,10 %; **Ridomil 25 WP** 0,25 %; **Topsin 70 PU** 0,10 % și altele).